



MICHELIN SE REINVENTE

DESTINATION 2029
QUARTIER DES PISTES
CLERMONT-FERRAND

MICHELIN

100 ans d'histoire, et après ?

Pour le site **Michelin Innovation Park - Cataroux**
à Clermont-Ferrand, le groupement Saguez transforme
le Quartier des Pistes pour l'ouvrir à des nouvelles
destinations urbaines, de culture et de loisirs.

UN MODÈLE DE TRANSFORMATION URBAINE

Le groupe Michelin poursuit sa transformation en profondeur de son site historique de Cataroux, au cœur de Clermont-Ferrand, avec un projet ambitieux et inédit : le Quartier des Pistes, quatrième composante de Michelin Innovation Park - Cataroux. Ce projet de 130 millions d'euros, prévu

pour 2029/2030, s'inscrit dans une dynamique de reconversion durable et inclusive, en lien étroit avec les habitants et les acteurs du territoire. Il sera un lieu de vie ouvert, créatif et fédérateur, dédié à l'innovation sociale.

Jadis dissimulé derrière ses murs, ce site devant lequel défilent chaque jour des milliers de personnes fait partie intégrante de la mémoire des habitants de la métropole clermontoise. Jusqu'à présent, il demeurait l'un des lieux les plus mystérieux de la ville. Dès 2029, le Quartier des Pistes s'affirmera comme un pôle d'attraction majeur à Clermont-Ferrand, réunissant héritage industriel, innovation écologique et développement social au profit de la collectivité.



<

“Les Pistes” district (1960),
Michelin Innovation Park Cataroux
© MICHELIN 2025

3 grands ensembles complémentaires structureront ce projet de 10 hectares :

- **Les Pistes à Ciel Ouvert** : 2,5 hectares de Pistes réhabilités, conservés et sublimés pour rester un marqueur identitaire fort de la ville et un lieu d'expériences.
- **Le Parc des Pistes** : espaces végétalisés avec plus de 3 hectares dédiés à la biodiversité, plantation de 500 arbres et création d'une ferme urbaine. Ainsi le Quartier des Pistes deviendra un des plus grands parcs de Clermont-Ferrand, un îlot de fraîcheur (jusqu'à - 5°C). L'irrigation sera assurée par la récupération d'eaux pluviales chaque année.
- **Un pôle d'attractivité de 4 hectares** : restauration, hébergements innovants, espaces culturels et muséaux, conçus pour accueillir habitants, touristes et entreprises.

“Le Quartier des Pistes est né du désir de transformer un territoire de production en territoire de vie. Là où l'industrie façonnait la matière, nous cherchons aujourd'hui à façonner des liens. La transformation du bâtiment des Pistes en est le symbole : un lieu ouvert, où la mémoire des structures devient support d'innovation, de culture et de mouvement.”

Stefano Favretto, architecte urbaniste,
Favretto Architecture

Pour aboutir à un projet complet et maîtrisé, **Saguez & Partners a constitué et piloté depuis 2021 le groupement Saguez** avec des acteurs reconnus de l'aménagement urbain, paysager et architectural :

Saguez & Partners Récit identitaire, programmation des usages, management du projet

Saguez Favretto Coordination des études master plan

Favretto Architecture Architecte et urbaniste, co-architecte des Pistes

Asphalt Architecture et Urbanisme Urbaniste

Atelier Franck Boutté Ingénierie environnementale

Christian Laporte - CLAP Architecte du patrimoine, co-architecte des Pistes

Atelier Format Paysage Paysagiste

Setec Organisation Planification, réglementation et environnement juridique

Setec Hydratec, Setec TPI Études techniques et environnementales

Tecta Vertical-Sea Études techniques espaces publics, réseaux, gestion des eaux pluviales



RECIT IDENTITAIRE DU PROJET

« Le tremplin des cultures actives »

Ludique, touristique, scientifique, artistique ou pratique physique. Ici, à nouveau, se fabrique le mouvement, se dessine l'avenir.

La mission originelle en 2021 a porté sur « l'histoire à raconter » pour construire le projet à partir du sens, des usages et des expériences dans les yeux des futurs visiteurs du Quartier des Pistes. Ce récit identitaire a été construit à partir de quatre leviers :

- Les programmes implantés dans les Pistes font rayonner le site à très grande distance en s'adressant à tous les publics : touristes, familles, habitants de la Métropole, riverains.
- Les contenus proposés sont fortement expérientiels : parcours interactifs, rencontres artistiques, exercices physiques, moments partagés.
- La programmation est populaire : elle est diverse (tous les arts vivants), accessible (en prix), collective (pour se rassembler).
- La visite est source de découvertes : sur l'histoire de Michelin, sur Clermont-Ferrand, sur le monde artistique et associatif, sur l'apprentissage de son corps, sur l'apprentissage de la biodiversité.

“ Le futur quartier des Pistes stimulera la tête et le corps, secouera les neurones, agitera les papilles, ouvrira les écouteilles dans un mix de programmation qui mélange pratiques physiques et découvertes culturelles, ludiques, accessibles et inclusives, pour apprendre, s'enrichir en mouvement. ”

Virginie Parisot, directrice des stratégies clients, Saguez & Partners



PROGRAMMATION DES USAGES

Un quartier innovant,
culturel et inclusif

Chaque opérateur du futur quartier des Pistes a été sélectionné par Michelin avec Saguez & Partners comme AMO. Chaque activité du Quartier des Pistes se distinguera par sa créativité, invitant les Clermontois et les visiteurs à vivre des expériences originales et enrichissantes, parfaitement adaptées aux besoins de la métropole.

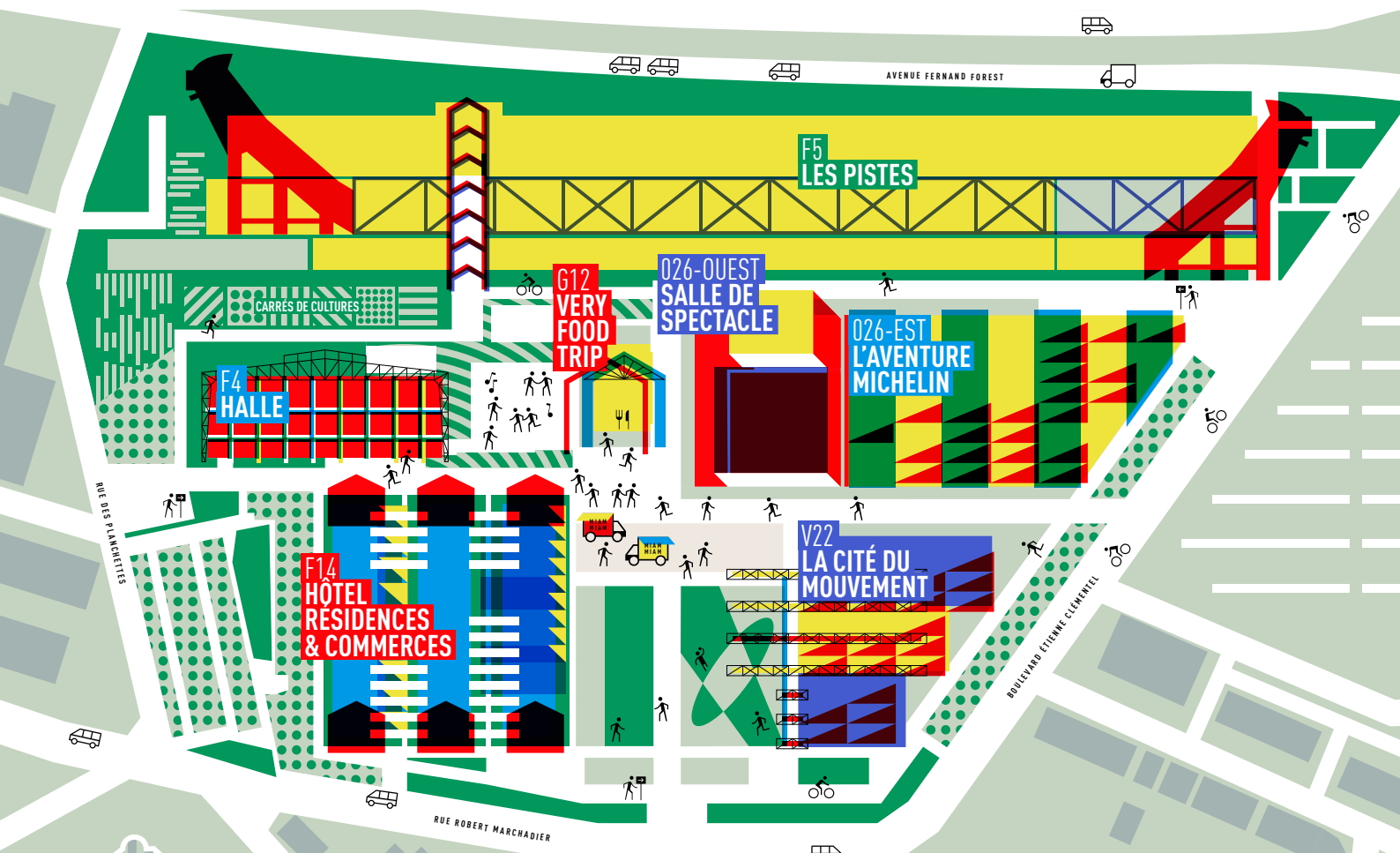
La Cité du Mouvement

Un projet au service de la santé et du bien-être

Imaginée et portée par l'ASM Omnisports, la Cité du Mouvement est un projet inédit en France et en Europe, qui vise à promouvoir l'activité physique, la nutrition et le sommeil comme leviers essentiels d'une vie en bonne santé.

Des initiatives d'insertion sociales et locales

Au cœur du Quartier des Pistes, deux projets complémentaires soutiennent l'insertion par le travail et la transition écologique : la Cité Verte et la Légumerie d'Auvergne. Portés par un collectif de partenaires, ils visent à créer des emplois locaux tout en valorisant les ressources agricoles auvergnates, incarnant une approche d'insertion inclusive, durable et territoriale.





^ Vue extérieure A Very Food Trip



^ O26, La salle de spectacle ©Soho Architecture

L'Aventure Michelin

Un nouveau chapitre au cœur du Quartier des Pistes

Depuis son ouverture en 2009, **l'Aventure Michelin** séduit un public croissant et diversifié, avec **95 % de visiteurs extérieurs** et un taux de satisfaction élevé.

Dans le futur **Quartier des Pistes**, la nouvelle Aventure deviendra un **centre emblématique**, combinant **musée, divertissement et innovation**. À ce jour, **seulement 5 % du patrimoine Michelin est accessible au public**.

O26

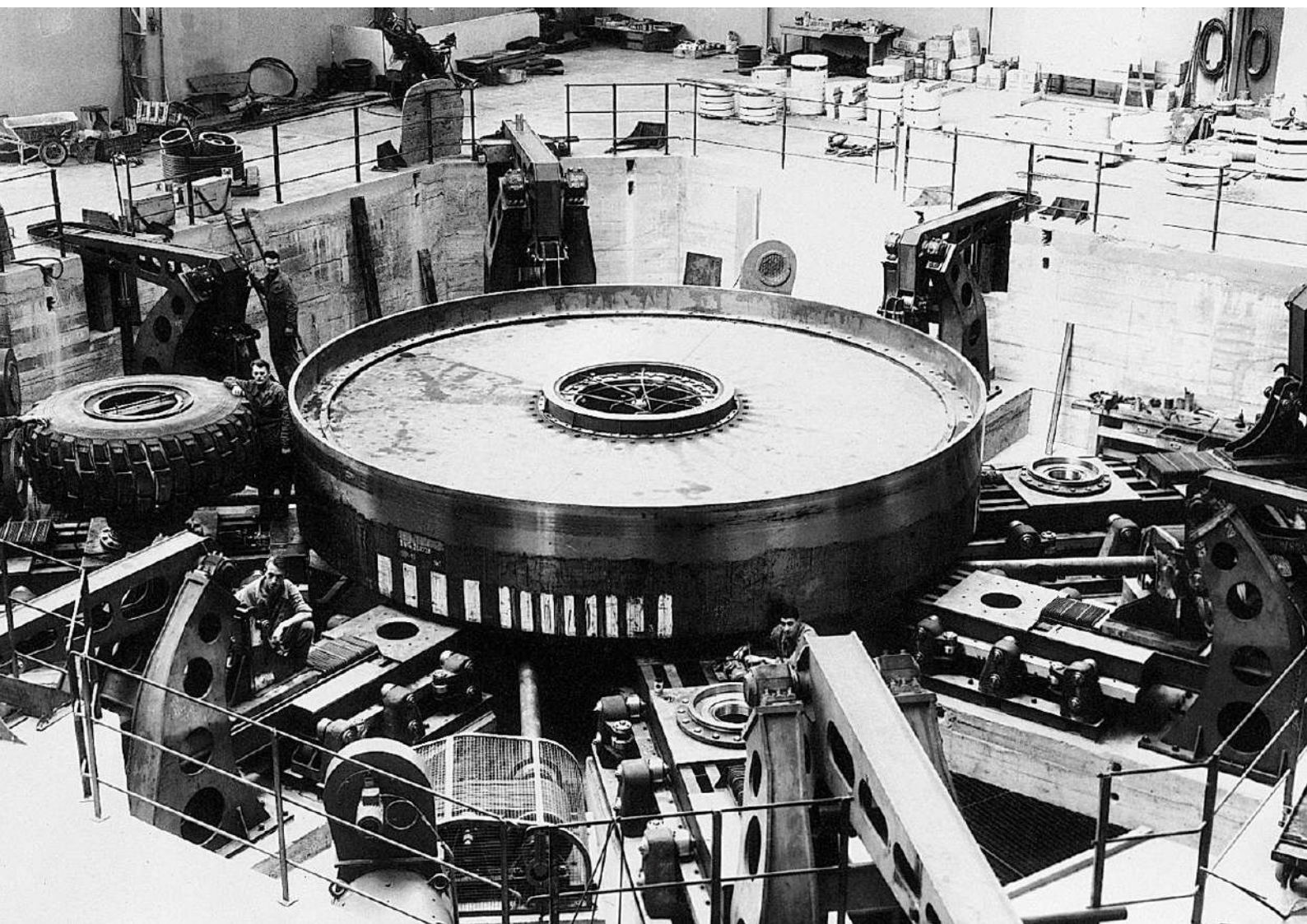
La salle de concert et l'espace événementiel

Le concept O26 propose une nouvelle génération de salles de spectacles et espaces événementiels modulables, répondant aux besoins du public et des entreprises. Ce double équipement complète l'offre régionale en proposant des jauges intermédiaires très recherchées.

Les Groundpistes

Catalyseur d'un nouveau lieu de vie

Les Groundpistes réunissent deux projets complémentaires pour créer un espace emblématique, festif et créateur de synergies à Clermont-Ferrand. Ensemble, ils réinventent l'usage du temps libre en offrant des lieux chaleureux, inspirants et surtout ouverts à tous.



MASTER PLAN

Futur Quartier des Pistes

À partir du récit identitaire et de la programmation des usages, Favretto Architecture et Asphalt Architecture et Urbanisme, ont conçu le master plan du Quartier des Pistes, coordonné par Saguez Favretto. Grâce à cette supervision et organisation des échanges avec toutes les parties prenantes (Michelin, Clermont Auvergne Métropole et les autres acteurs locaux), le projet retisse le lien entre le patrimoine industriel en friche et la ville.



MASTER PLAN

Quartier des Pistes, ouverture sur la ville

Héritage industriel et mémoire collective

Transformer une usine en quartier, c'est écrire une nouvelle page de l'histoire urbaine. Le Quartier des Pistes est au cœur du Michelin Innovation Park - Cataroux, un site industriel global créé par Michelin à la fin des années 1920. Un lieu emblématique, où des milliers de salariés ont travaillé, qui sera ouvert à la ville et transformé pour les générations à venir.

Enjeux

Ce n'est pas une simple reconversion. C'est un projet qui conjugue mémoire industrielle et enjeux contemporains. Transformer ce site, c'est faire la démonstration qu'un ancien lieu de production peut devenir un quartier urbain durable, accueillir les énergies renouvelables, gérer les eaux pluviales, créer des paysages végétalisés à grande échelle. C'est un laboratoire parfait pour prouver qu'un héritage industriel peut devenir une ressource pour la ville.

Un quartier mixte qui rassemble : culture, habitat, santé, espaces verts

Relier la ville aux paysages périphériques.
Relier le patrimoine industriel au patrimoine naturel.
Relier les habitants d'aujourd'hui aux mémoires ouvrières d'hier. Et surtout, ouvrir des continuités piétonnes et de services, pour que les Clermontois puissent s'approprier ce lieu au quotidien, en tant que parcours expérientiel et non seulement comme une vitrine.

Un nouveau repère pour Clermont-Ferrand

Au premier trimestre 2029, le Quartier des Pistes sera un nouveau repère pour Clermont-Ferrand, un exemple de transformation écologique et sociale, un lieu qui donnera envie de rester. Un quartier durable, vivant, accessible, qui conjugue mémoire industrielle et innovation écologique. Un lieu que chacun connaît, mais que personne ne fréquentait, qui deviendra enfin un espace collectif, une véritable ouverture sur la ville.



MASTER PLAN

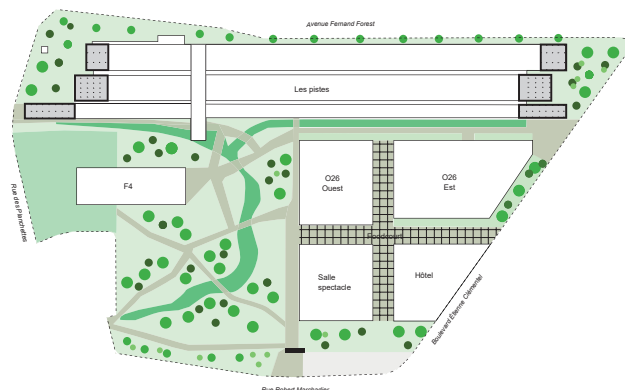
Études urbaines

Présente dès le départ, l'agence Asphalt Architecture et Urbanisme a posé les bases du projet. Diagnostic global, vision, méthode. Tout est parti de là. Leur travail a commencé à grande échelle : le nord-est de la commune. Un territoire complexe, entre voie rapide, quartier ANRU, Bastide de Montferrand et zone inondable. Rien d'évident. Rien de simple.

Asphalt a accompagné le groupement Saguez dans la mise en place du master plan. Scénarios de spatialisation, programmation urbaine, rythmes du nouveau quartier : tout a été testé, discuté, ajusté. Pendant deux ans, l'agence a aidé la maîtrise d'ouvrage à penser la transition du site d'un point de vue programmatique, écologique, énergétique, morphologique, d'usage. Pas des mots creux, mais une vraie manière d'aborder la ville qui se renouvelle sur elle-même.

Au final, une nouvelle pièce urbaine ouverte sur la ville prend forme sur cet ancien site introverti. Avec, en fond de scène, les 400 mètres de long du bâtiment des Pistes réhabilité. Le projet s'appuie sur le « déjà-là ». Il révèle le bâti, redonne du sens aux pleins et aux vides. Un édifice central devient le point d'ancrage du quartier. Comme une église au milieu du village.

Tout ce travail a mené au permis d'aménager. Rédigé conjointement avec Favretto Architecture, il a été déposé à la fin du premier semestre 2025. Pas une fin, juste une étape. Le dessin du quartier est prêt. Le reste, c'est la ville qui va l'écrire.



LES PISTES À CIEL OUVERT

D'un lieu de test
et performance à un
lieu de vie et de partage

Redonner vie au bâtiment des Pistes, c'est rendre hommage à l'intelligence collective, au génie technique et à la capacité d'inventer ensemble.

Réfléchir à sa transformation n'a pas été de figer l'édifice dans son passé, mais plutôt de le **révéler**. Révéler la beauté brute de sa structure, la logique élégante de ses rampes, le souffle d'ingéniosité qui habite chaque poutre, chaque rail, chaque palier.

Ce bâtiment, construit à la fin des années 1920, servait à tester les pneumatiques dans des conditions d'endurance extrêmes. Un chariot lesté, propulsé électriquement, filait sur un rail central. Il montait, descendait, freinait, accélérail. Les rampes, les roulements, les traces au sol sont encore là.

C'est ce patrimoine technique, ce geste d'ingénieur, qu'il a fallut préserver et rendre lisible.

Le nom du projet, **Les Pistes à ciel ouvert**, dit tout. Il évoque un double mouvement. Ouvrir physiquement le bâtiment sur la ville et ouvrir symboliquement la mémoire industrielle au public. Nous avons imaginé un cheminement libre, une promenade, à partir du volume emblématique du **Pont Roulant** soigneusement restauré. Marcher ici, c'est retrouver le mouvement d'origine. Celui du chariot, devenu aujourd'hui celui du visiteur.

Au cœur du dispositif, Le **Patio des Pistes**. Un espace capable, libre, modulable, en plein-air. Un lieu pour les expositions, pour la création, pour les rencontres. Les rampes deviennent des scènes, les passerelles, des points de vue. Chaque recoin peut accueillir une œuvre, une performance, une parole. C'est une architecture qui respire, qui s'ouvre, qui invite, pour un projet qui relie le passé industriel à la transformation urbaine en cours.

Et c'est enfin une invitation. Une invitation à marcher, à rêver, sur ces **Pistes à ciel ouvert** qui n'appartiennent plus seulement à Michelin, mais à tous ceux qui croient encore que l'avenir se construit sur la transmission et le mouvement.





HÉRITAGE INDUSTRIEL

Diagnostic patrimonial

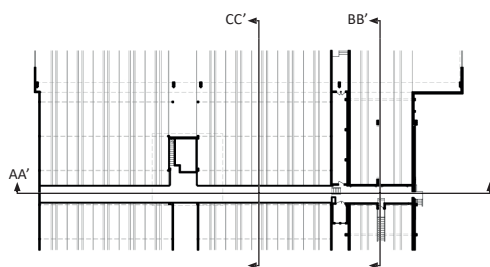
Le bâtiment des Pistes, c'est une pièce de l'histoire de Clermont-Ferrand. Autant que la Cathédrale Notre-Dame-de-l'Assomption construite en pierre de lave noire ou le puy de Dôme. C'est une trace de la grande époque Michelin, quand la ville vivait au rythme du pneu et du béton armé. Ce lieu, c'est un manifeste.

Système Hennebique, autodromes, rampes, pont roulant : tout parle d'innovation et de travail bien fait. Une architecture brute, puissante, née pour la performance. Le projet ne cherche pas à tout lisser. Il assume le passé, tout en ouvrant le site à la ville. La piste Nord restera telle quelle. Dans son jus. Un témoin entier de la force industrielle du lieu.

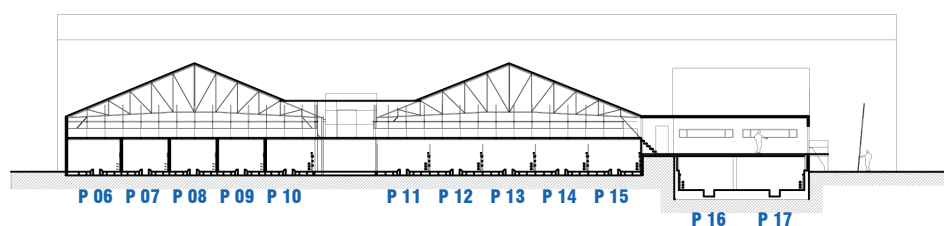
Les paliers des pistes centrales et Sud feront l'objet d'une déconstruction partielle. On gardera les structures, on dégagera des vues, on laissera respirer le béton, afin de relier ce morceau d'usine à la vie du quartier. Le pont roulant et les structures à l'Ouest, eux, ne bougeront pas. Ils deviendront le cœur d'un espace muséographique immersif.

Un parcours à hauteur d'homme, ou presque, pour ressentir le lieu comme les ouvriers d'alors. Pas de nostalgie, pas de vernis. Juste une volonté claire : transmettre ce patrimoine et lui donner une nouvelle vie, sans le trahir. Un lieu vivant. Ouvert. Fier de son histoire.

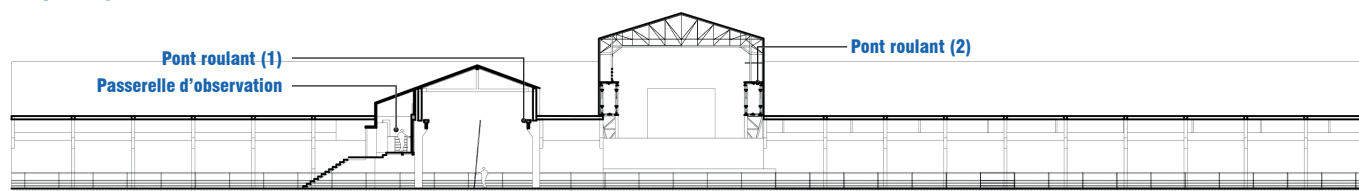
Repérage des coupes



Coupe transversale AA' - Passerelle



Coupe longitudinale BB' - P16/17



PAYSAGE

La nature comme récit vivant

Le paysage raconte l'histoire du lieu. Celle d'un site industriel qui retrouve son souffle. D'un nouveau domaine en dialogue avec la ville et son territoire naturel. L'Atelier Format Paysage a imaginé cette transformation comme un récit vivant. Trois grands thèmes la structurent.

Le spectacle de la nature et des paysages

Le domaine s'organise autour de grandes vues vers Chanturgue, le Puy de Dôme et la Bastide de Montferrand tout en jouant avec les repères patrimoniaux du site comme les tremplins des Pistes ou le pavillon G12.

La reconnexion physique et sensorielle avec la nature

Avec 3 hectares rendus à la végétation et près de 300 arbres plantés, une trame paysagère verte et bleue se déploie dans le quartier. Le site se réinscrit dans sa géographie originelle : celle d'une vallée fraîche et arborée.

La résurgence de la nature

Le site retrouve les conditions nécessaires à la restauration des milieux naturels et vivants : désimperméabilisation des sols, visibilité des eaux de pluie par les réseaux de noues et ha-has, réactivation des dynamiques fertiles des terres, et conception d'un paysage de continuités favorisant la circulation des biotopes.



INGÉNIERIE ENVIRONNEMENTALE

Transformer les Pistes, c'est faire dialoguer deux mondes. Le patrimoine et l'environnement. Faire que la mémoire du lieu devienne la base de sa performance future.

L'Atelier Franck Boutté a été intégré dès la genèse du projet, il a aidé l'équipe à penser la mutation du site autrement. Pas comme une table rase, mais comme une continuité. Une transition guidée par les enjeux de développement durable. Leur approche repose sur cinq facettes. Cinq façons concrètes de relier le projet à son environnement.

Le Quartier Nature

Trois hectares d'espaces végétalisés, 300 arbres, une trame verte qui recolle le site à la ville. Une biodiversité retrouvée, des sols vivants, une eau qui circule à nouveau.

Le Quartier Dromadaire

Une gestion économe de l'eau. Récupération, stockage, arrosage autonome.

Le Quartier Fraîcheur

Des espaces extérieurs plus respirables. Des zones d'ombre et d'humidité qui modèrent les températures ressenties sur les espaces extérieurs et offrent des refuges climatiques pour tous, humains et non-humains.

Le Quartier Bas-Carbone

On garde l'essentiel du bâti industriel. On limite les démolitions, on réduit les émissions, on mise sur l'énergie bas carbone.

Le Quartier Générateur

Production d'électricité solaire. Un site qui capte, transforme, partage. Finalement, un projet honnête, pensé pour durer. Une écologie de terrain, ancrée dans le patrimoine et tournée vers demain au bénéfice de tous, visiteurs, habitants, riverains.

Clermont-Ferrand / Quartier des Pistes

« TRANSFORMER LE SITE INDUSTRIEL EN ESPACE URBAIN DURABLE »

Quartier « NATURE »

- 30 000 m² d'espaces végétalisés
- + 300 arbres à haute tige
- CBS >>> 0,6
- Conservatoire et laboratoire de suivi de la biodiversité locale
- Jardin « Mère »

Quartier « DROMADAIRE »

- Arrosage du parc : 0 m³/an d'eau potable
- + de 7 000 m³/an d'eaux pluviales récupérées

Quartier « FRAÎCHEUR »

- Modération des températures ressenties par rapport à l'environnement urbain du site
- Refuge climatique d'été



Quartier « BAS-CARBONE »

- Sobriété des besoins énergétiques
- Approvisionnement énergie « bas carbone »

Quartier « GÉNÉRATEUR »

- Quartier à énergie positive : Balance annuelle d'énergie primaire > 0

Objectifs environnementaux en co-construction avec les acteurs du territoire

PLANIFICATION

Ingénierie technique et coordination

Depuis 2022, setec organisation travaille avec Saguez & Partners pour accompagner Michelin sur l'aménagement du Quartier des Pistes. Son rôle : garder la cohérence du projet et faire en sorte que tout avance au bon moment.

Planification et la coordination du projet : on coordonne le phasage du quartier. On articule les lots d'aménagement. On suit les calendriers des bâtiments, de l'esquisse au chantier. Bref, on tient la ligne pour que le projet reste lisible et faisable.

Cadre réglementaire : on identifie les procédures à engager. On suit leur déroulement. On sécurise le terrain.

Études techniques : on pilote les études, on en réalise certaines (stationnement, gestion des flux logistiques). Pour le reste, on s'appuie sur des partenaires, dont huit sont nos filiales. Chacune vient avec son expertise : ingénierie VRD (setec TPI), environnement (setec ALS), hydraulique, géothermie, EQRS (setec hydratec), énergie et déchets (setec énergie environnement), structure (setec GL Ingénierie et Aptitudes), réemploi (setec bâtiment), trafic (setec international), acoustique (Orfea), qualité de l'air (ISPIRA), refertilisation (Lerm) et biodiversité (Acer campestre).

La force de l'intervention des expertises setec repose sur une organisation intégrée, au sein d'un même groupe, ce qui facilite la coordination entre les équipes, accélère les échanges et garantit une continuité technique et méthodologique tout au long du projet.





Vue des Pistes dans les années 70/80 ©MICHELIN 2025 ^

LE QUARTIER DES PISTES DEMAIN

10

**HECTARES
DE PISTES**

130

**MILLIONS D'€
D'INVESTISSEMENTS**

3

ENSEMBLES MAJEURS

Les Pistes à Ciel Ouvert : 2,5 ha réhabilités, 400 m de longueur, 28 m de hauteur pour la plus haute.

Le Parc des Pistes : 3,5 ha végétalisés et 100 % autonomes en eau.

Un ensemble d'activités : 4 ha tournés vers le tourisme, la culture et la vie locale.

400 000

VISITEURS ATTENDUS/AN

OUVERTURE EN

2029

200

**EMPLOIS CRÉÉS
À L'HORIZON 2030**

QUI FAIT QUOI ?

Saguez & Partners

Mandataire du groupement Saguez : Patrick Roux

Management et coordination : Mathilde Lénart

Récit fondateur et programmation : Virginie Parisot,

Lorraine Dieulot, Etienne Bauchet

Direction de création : Olivier Saguez (design global),

Emilie Portal (graphisme)

Favretto Architecture

Architecte urbaniste, fondateur : Stefano Favretto

Saguez Favretto

Directeur de projet, Coordination des études master plan :

Freddy Corredor Bello

Cheffes de projet : Clémence Fenières, Olivia Kreise

Assitant de projet : Jeffrey Fakhry

Atelier Franck Boutté

Conduite et gestion de projet : Loïc Chesne

Ingénierie bioclimatique, thermique, écologique, hydraulique,

GES-carbone, économie circulaire : Ghadi Hayek, Julien Despax,

Mattéo Migliari, Adam Postal, Léna Savoldelli, Arslène Ammour,

Olivier Détroit

Christian Laporte - CLAP

Christian Laporte, architecte du patrimoine, gérant

Salem Chidiac, architecte du patrimoine, chargé de projet

Nicolas Vinadelle, architecte du patrimoine, assistant de projet

Asphalt Architecture & Urbanisme

Quentin Seville, architecte urbaniste et associé

Léa Cuccolo, architecte

Christel Lechaux, architecte paysagiste

Atelier Format Paysage

Sophie Boichat-Lora, paysagiste conceptrice,

fondatrice et dirigeante

Pauline Hestin, cheffe de projet

Groupe setec

setec organisation : Julia Hysenj, Karim Ait-Ali,

Gabriel Sanchez, Ido Dweck, Maxime Dionnet,

Florence Chulem, Yamina Adane, Laura Rodriguez

setec énergie environnement : Thomas Knight,

Olivier Gentilhomme, Cassandra Nacef, Samuel Chiche

setec bâtiment : Aziz Atiyeh, Stephany Le Rhun, Nicolas Choulet

setec international : Jérôme Ferry

setec TPI : Jean-Michel Bento Pereira, Claire Gutmann

setec ALS : Romain Bazzana, Mathilde Giuliani

setec hydratec : Jacques Pouilhe, Blandine Quillat,

Charlotte Thill, Hala Ibrahim

setec GLI : Laurent-Pierre Culmine

Tecta Vertical Sea

Bureau d'études VRD (voirie et réseaux divers) :

Didier Marot, directeur général

Philippe Cottin, directeur de projet

Contacts presse

Groupement Saguez

Morgane Trividic & Cindy Gergeaux

presse@saguez-and-partners.com - 01 41 66 64 00

Favretto Architecture

Mathilde Larive

presse@favrettoarchitecture.com - 06 62 53 44 35